

Latras

Compañía D´Click

Dossier técnico - Sala



Título	Duración	Tiempo de montaje	Tiempo de desmontaje	Personal carga y descarga
Latas	1 hora	6 horas	2 horas	2 personas

Contacto

En caso de no poder disponer de alguna de las necesidades descritas a continuación se ruega contactar con la compañía:

Producción: Ana Castrillo. ciadclick@gmail.com. 00 (34) 618 411 974

Encargado técnico montaje mástil: Hugo Gauthier. 00 (34) 619 149 878

Técnico sonido e iluminación: Roberto Gregorio. 00(34) 655 55 83 65

Escenario - Maquinaria – Vestido

Medidas óptimas / Vestido:

Ancho: 10 metros - Fondo: 9 metros - Altura mínima a focos: 6,5 metros

Hombros: 2 metros

Cámara negra: Sí

Necesario un suelo liso, llano y limpio

IMPRESINDIBLE: 4 puntos de anclaje para mástil chino (estructura).

Contactar con Hugo para estudiar opciones.

Otros:

Durante la actuación se utilizan 5 kg de arena seca sílice de grano gordo (sin polvo), algo de agua y se rompe un vaso de cristal al fondo del escenario.



Iluminación

Control de iluminación: Mesa profesional con capacidad para el manejo de cues, subgrupos y fixtures. Preferiblemente Hydra Scan, Hydra Sky o similar

Canales de dimmer: 48

Varas electrificadas: 4 + 6 estructura de calle

Proyectores y colocación: VER PLANO ADJUNTO

CONTACTAR CON LA COMPAÑÍA EN CASO DE NO DISPONER DE LO SOLICITADO.

El control de iluminación estará instalado preferiblemente en el fondo del patio de butacas o en un palco centrado con una visibilidad con una visibilidad perfecta de todo el escenario y pegado al control de sonido (UN TÉCNICO OPERA LOS DOS CONTROLES). Nunca en cabinas cerradas o aisladas de la zona de audición del público.

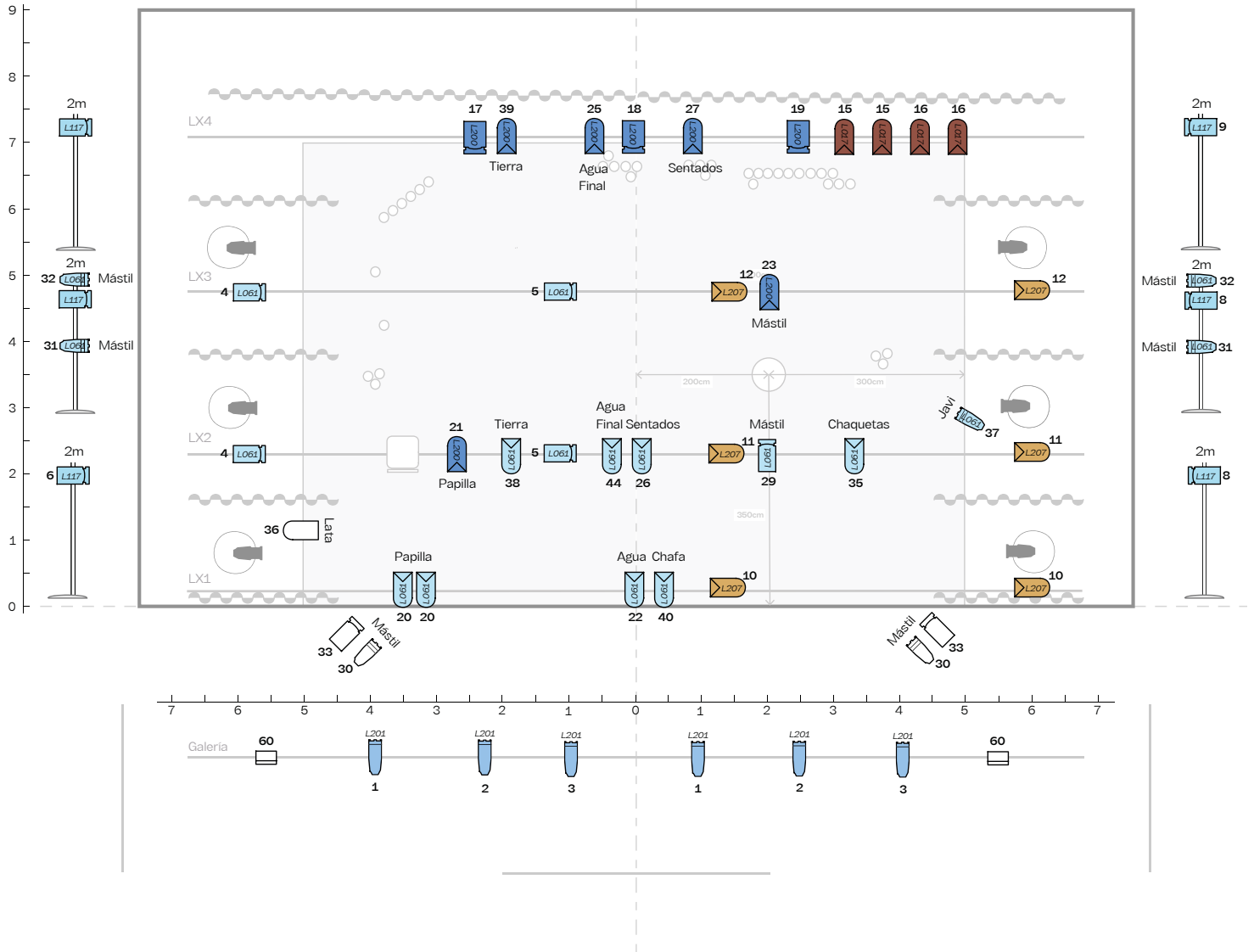
Todo el equipo contará con un sistema de cableado suficiente y en perfecto estado para el correcto funcionamiento de todo el material solicitado.

Todo el equipo deberá estar instalado, cableado y disposición del personal técnico de la compañía en los horarios fijados por la compañía.

Es imprescindible un oscuro lo más absoluto posible durante la representación.



Plano de iluminación



- Key**
- PC 1000 w (13)
 - Recorte 25-50° (7)
 - Recorte 15-30° (6)
 - Panorama 1.000w (2)
 - Parled (0)
 - PC 2.000w (3)
 - Par64 n°5 (23)
 - Par64 n°2 (0)
 - Par64 n°1 (1)
- Use Color
- Channel



Sonido

El equipo de sonido para la audiencia tendrá la suficiente calidad y potencia para garantizar una reproducción de sonido en vivo clara, rica y nítida en toda la audiencia. Especial atención a la completa cobertura homogénea en toda la sala. Estará ajustado en fase y en frecuencia a la llegada del equipo técnico.

El equipo de sonido de escenario constará de 2 monitores de idéntica marca y características, en 1 envío. Tendrán la cobertura, calidad y la potencia suficiente para ofrecer una reproducción limpia y detallada en todo el escenario.

La compañía dispara el audio desde un ordenador en control. Se usan dos envíos y la PA para la reproducción de los audios.

Todo el cableado y sistemas deberán estar chequeados y libre de ruidos y señales espurias.

3 micros de condensador unidireccionales y dos pies de suelo.

Otros

- Camerinos para 3 personas. Acondicionados, limpios y con baño
- Agua mineral durante el montaje, desmontaje y la representación
- Personal técnico cualificado responsable del teatro: 1 iluminación, 1 sonido, 1 maquinista
- Sala libre para poder realizar el calentamiento antes de la actuación
- Espacio de parking para poder dejar la furgoneta

